

Případové studie pro státní správu 2008

BUSINESS WORLD

CTO

Státní správa je v mnoha směrech specifickou oblastí nasazování IT a informačních systémů. Plánování a realizace probíhá často v etapách daných délkou a „životním cyklem“ volebních období, nemluvě o tom, že v oblastech jako je sociální zabezpečení či finance se často jedná o projekty unikátní rozsahem i dopadem na občany. Nemluvě o tom, že rozvoj aktivit v oblasti e-governmentu přinesl do IT ve státní a veřejné správě další významné oživení.

Je tedy logické, že jsme se v letošním roce již podruhé rozhodli vyhlásit speciální téma případových studií zaměřených na státní správu, a s tím související soutěž, v níž zvolíte nejlepší studii vy, naši čtenáři. O vaši přízeň soutěží celkem pět případových studií společností Anect, Asseco, Aquasoft, SAP a Telefónica O2. Hodnocení a hlasování bude probíhat na základě tří hlavních kritérií, kterým lze přiřadit nejméně jeden a nejvíce pět bodů.

Inovativnost a/nebo technologický přínos
Zpracování případové studie
Přínos pro občany

Hlasování bude probíhat již tradičně elektronicky – buď e-málem (své hlasy pošlete na adresu jitka_vyhliedkova@idg.cz) nebo pomocí on-line formuláře na adrese <http://psss.bw.cz>, kde bude též možné stáhnout všechny případové studie ve formátu PDF.

Všem hlasujícím pošleme jako poděkování malý dárek – knihu Deset Nejzavěšších Technologii, kterou vydal náš sesterský čtrnáctideník Computerworld. Pokud máte o dárek zájem, nezapomeňte prosím ke svým hlasům připsat či vyplnit adresu pro zaslání.

ASSECO
CZECH REPUBLIC

Aquasoft
Informační systémy

ANECT

Telefónica

O₂

SAP

System řízení projektů EU

Výchozí stav

Krajský úřad Moravskoslezského kraje očekával v souvislosti s novým programovacím obdobím 2007-2013 pro čerpání finančních prostředků z Evropské unie výrazný nárůst projektových aktivit. Proto hledal řešení pro řízení projektů spolufinancovaných z evropských fondů, a sice v rovině organizační a metodické implementace projektového řízení projektů a jejich podpory informačními technologiemi.

Cíle projektu

Obecným cílem projektu Systému řízení projektů EU bylo zavedení metodiky projektového řízení projektů EU a nastavení jednoznačných procesů a procedur, a to za efektivní podpory ze strany informačních technologií.

Specifické cíle projektu byly zejména:

- nastavení procesu vytváření záměru projektu včetně vytvoření databáze záměrů projektů,
- zvýšení efektivnosti projektových prací a zlepšení projektové komunikace,
- efektivní finanční monitoring realizovaných projektů,
- přehledné sledování stavu portfolia projektů a skutečného stavu plnění,
- zpracování návrhu organizační směrnice a navazujících dokumentů vycházejících ze stávajícího charakteru a organizační struktury krajského úřadu.

Způsob řešení

Řešení projektu pokrývá následující oblasti:

Evidence projektů - plní úlohu centrálního registru všech zamýšlených, realizovaných či ukončených projektů. Pokrývá celou oblast životního cyklu projektu počínaje identifikací námětu projektu přes jeho posouzení, schválení

a rozpracování až po ukončení. Poskytuje detailní i souhrnné výstupy o stavu připravenosti a realizace jednotlivých projektů.

Finanční monitoring - prostředek pro vedení operativní evidence o projektech, který umožňuje:

- pořízení rozpočtu projektu ve struktuře dané řídicím orgánem operačního programu a sledování jeho plnění,
- pořízení rozpočtu (limitů) partnerů kraje a sledování jeho čerpání,
- vedení operativní evidence výdajů a tvorba výstupů pro ŘO OP,
- provázání s ekonomickým systémem krajského úřadu (číselníky, rozpočet kraje),
- vytváření potřebných operativních výstupů, manažerských i analytických výstupů.

Operativní řízení - umožňuje plánování projektových činností, přiřazování zdrojů a sledování postupu projektů v rozsahu:

- zakládání projektů z připravených projektových šablon,
- řízení životního cyklu projektů pomocí systému úkolování členů projektových týmů, vykazování postupu plnění úkolů a jejich vyhodnocování,
- průběžná aktualizace údajů projektových plánů a odhad dalšího vývoje včetně srovnání s platným projektovým plánem,
- vytváření souhrnných výstupů a přehledů pro potřeby vedení kraje, vedení odvětvových odborů i odboru realizace projektů.

Metodika a směrnice - řeší mimo jiné následující oblasti:

- organizaci projektového řízení v podmínkách krajského úřadu,
- pravidla pro vymezení pravomocí a odpovědností mezi organizační strukturou (liniovou) a organizační

strukturou pro řízení projektů krajského úřadu,

- vytvoření organizační struktury pro řízení projektů,
- procesy spojené s dotační politikou, vymezení kompetencí a odpovědností projektového manažera,
- plánování garantovaných kapacit zdrojů pro projekty,
- povinné postupy a dokumenty pro jednotlivé kategorie a fáze projektů,
- pravidla vedení projektové administrativy.

Přínosy

Realizace projektu zcela naplnila požadavky kladené Krajským úřadem Moravskoslezského kraje na výsledné řešení. Klíčové přínosy lze spatřovat v těchto oblastech:

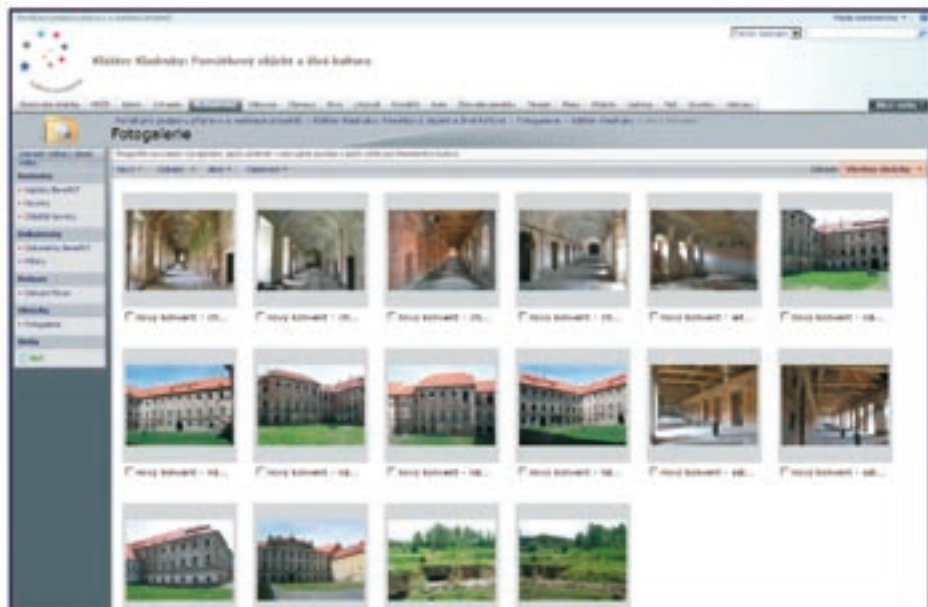
- centralizace a automatizace sběru a evidence námětů na projekty,
- podpora kvalifikovaného rozhodování při přípravě a schvalování projektů,
- možnost řízení a sledování projektů v průběhu celého životního cyklu,
- maximální dostupnost a aktuálnost informací,
- využití dalších funkcí použité portálové platformy např. v oblasti komunikace nebo sdílení znalostí a informací,
- možnost postupného rozvoje dodaného řešení,
- zakotvení organizace a metodiky projektového řízení do interních předpisů KÚ MSK, které zabezpečí jejich dodržování.

Produkty a technologie:

MS SharePoint Services 3.0, MS Office, MS SQL Server 2005 (Reporting Services), MS Office Project 2007, MS Office Project Server 2007

Portál pro efektivní čerpání evropských peněz

Oblast čerpání finančních prostředků z fondů Evropské unie se v České republice stává čato terčem kritiky. Vytýkána je zejména neschopnost efektivně čerpat disponibilní zdroje a složitost při podávání žádostí. Ministerstvo kultury se rozhodlo jít potřebám žadatelů o evropské peníze naproti a vytvořilo interaktivní portál, který dosavadní systém velmi zjednodušuje, napomáhá koordinátorům s přípravou projektů a usnadňuje tak i následné schvalování a čerpání peněz.



VÝCHOZÍ SITUACE

Ministerstvo kultury ČR odpovídá za čerpání finančních prostředků z fondů EU a jejich přerozdělování mezi jednotlivé projekty týkající se záchran a obnovy kulturního dědictví. Jako většina subjektů odpovědných za čerpání evropských peněz se v minulosti potýkalo s určitými problémy.

Původní forma zejména papírová a e-mailové komunikace neumožňovala užší spolupráci všech zúčastněných na přípravě dokumentů, což způsobovalo, že podávané žádosti byly často nekompletní či s chybami, a tudíž se vracely k přepracování. Proces přípravy a schvalování se tak komplikoval a samotné čerpání peněz se odkládalo.

CÍLE PROJEKTU

Hlavním cílem chystaného portálu bylo zajistit centrální správu všech projektů a bezproblémovou, uživatelsky jednoduchou spolupráci všech zúčastněných stran prostřednictvím sdílení pracovních dokumentů, diskusí nad podklady k projektům a distribucí informací a důležitých sdělení. Cílem také bylo, aby zpracované projekty a jejich příprava odpovídaly požadované struktuře a kvalitě, a aby jednotlivé fáze probíhaly koordinovaně.

POŽADAVKY NA FUNKČNOST A TECHNOLOGIE

Primárním požadavkem na webový portál byl,

aby v něm byly zkompletovány veškeré pokyny a doporučení k vyplnění žádosti. Dále měly být vytvořeny procesy, které koordinátorům ukáží, jak konkrétní části žádosti vyplnit a upozorní je na chyby, kterých se při vyplňování dopouští. To mělo urychlit procesy a snížit náklady na administrativu. Dalšími důležitými požadavky byla návaznost použité technologie na běžně využívaný kancelářský software a využití připojení k internetu.

POPIS ŘEŠENÍ A JEHO NASAZENÍ

Pro realizaci portálu byla zvolena serverová platforma Microsoft Windows 2003 Server Standard, Microsoft SQL Server 2005 for Workgroups a Windows SharePoint Service v.3, s následným přechodem na Microsoft Office SharePoint Server 2007. Autorizace uživatelů přes internet byla implementována proti SQL databázi a veškerý provoz serveru byl zabezpečen pomocí SSL certifikátu na protokolu HTTPS. Portál byl dodavatelem řešení, společností ANECT, nasazen během čtyř měsíců.

WWW.KULTURA-EVROPA.EU

Webový portál je rozdělen do několika částí. První část portálu je určena pro uživatele a zahrnuje sdílené prvky, jako například vývěsku s novinami, obecné informace, návody a metodické pokyny, diskusní fórum nebo registrační formuláře pro registraci samotných

projektů a jejich partnerů.

Další dvě části portálu slouží k zajištění správy portálu a jako prostor spolupráce pro zaměstnance ministerstva. Pro uživatele jsou nejpodstatnější záložky věnované jednotlivým projektům - prakticky se jedná o samostatné weby. Struktura webů je stejná, což umožňuje snadnou orientaci. Při vyplňování dokumentů mohou koordinátoři komunikovat s ministerstvem a řešit případné nejasnosti.

ŘEŠENÍ VERSUS PŘEDPOKLADY

Celé řešení, první svého druhu v ČR, bylo nasazeno dle požadavků v předem daném termínu a takřka ihned se začalo používat. Portál navádí koordinátory projektů ke správně vyplněným žádostem, přičemž zajišťuje i takové služby, jako jsou historie sledování všech provedených změn v dokumentech nebo vazba na kalendář a hlídání termínů. Koordinátoři si nyní lépe vyměňují zkušenosti a koordinují svůj postup. Jednotná forma komunikace přispívá k tomu, že jen minimum dokumentů a podkladů je vráceno k přepracování.

Ministerstvo říká, že pokud budou správci projektů komunikovat již od přípravné fáze prostřednictvím portálu, pak jim může finanční prostředky z fondů EU prakticky garantovat. Nezbyvá než doufat, že nezůstane jediným subjektem, který se o něco podobného snaží. Jen tak má Česko reálnou šanci posunout se z nelichotivých posledních míst mezi členskými státy EU v „soutěži“ o evropské peníze.

Hlavní přínosy:

- Využití internetu pro přípravu projektů
- Portál jako jeden bod přístupu k informacím
- Standardizované šablony dokumentů pro všechny projekty
- Řízený a zabezpečený přístup k informacím
- Dodáno jako služba včetně technické podpory
- Rychlé nasazení a uvedení do provozu



Český telekomunikační úřad

Modulární správní systém (MOSS)

„ Informační systém MOSS poskytuje SW podporu pro evidenci a vedení správních agend úřadu. Na Českém telekomunikačním úřadu je postupně po jednotlivých modulech nasazován a provozován od října 2007. Základem je vedení elektronického spisu, ve kterém jsou uloženy související záznamy týkající se konkrétního případu správního řízení či jiné správní agendy. “



Situační oblast řešení	Cíle projektu	Přínosy
<p>Procesy správního řízení probíhají ve většině orgánů státní správy a samospráv. Při jejich realizaci se organizace řídí principy správního práva a Správního řádu (zákon č. 500/2004 Sb.), ať již se jedná o řízení směřující k vydání rozhodnutí, osvědčení, oprávnění nebo o řízení při stanovení, výběru a vymáhání poplatků. Stejně principy jsou uplatňovány při kontrolní činnosti, stanovení pokut, jejich vymáhání, vedení exekucí a také v souvislosti s vedením různých evidencí, registrů, rejstříků, seznamů apod.</p> <p>S uvedenou problematikou souvisí celá řada typických činností, potřeb a problémů. Ve správních procesech vzniká velké množství různých dat, dokumentů a evidencí, s nimiž pracuje a které sdílí větší počet pracovníků.</p>	<p>Cílem projektu MOSS bylo navrhnout a vytvořit nový softwarový systém, který informačně podpoří správní agendy ČTÚ a svoji funkcionalitou pokryje předemné oblasti.</p> <p>Součástí projektového záměru byla realizace konceptu elektronického spisu jako součást přípravy úřadu na budoucí elektronizaci státní správy.</p> <p>Dalším z cílů implementace nového správního systému bylo zlepšit informování výkonných i řídicích pracovníků o stavu jednotlivých řízení vedených úřadem a umožnit získávat informace o klíčových událostech a krocích řízení včetně dodržování zákonných lhůt. Systém měl současně pomoci zlepšit vnitřní fungování organizace a zvýšit schopnost úřadu poskytovat rychle relevantní informace, a to jak interně, tak pro veřejnost.</p> <p>Zadavatel zároveň požadoval řešení vybudované na standardních a moderních vývojových platformách a technologiích a integraci na další systémy provozované úřadem, především pak na spisovou službu.</p>	<ul style="list-style-type: none"> • Elektronický spis s možností podrobné, chronologické evidence správních úkonů pomáhá logicky a uspořádaně evidovat všechny potřebné údaje, týkající se řízení. Současně zlepšuje proces jeho vedení. • Automatické generování tiskových výstupů do MS Wordu snižuje rutinní práci při tvorbě dokumentů. Centrální správa šablon zajišťuje jednotný, metodicky závazný a konzistentní obsah dokumentů právní povahy. • Možnost přehledně sledovat stav jednotlivých případů kdykoli (se zachováním přístupových práv), což dává prostor pro snazší kooperaci mezi útvary a efektivnější průběžnou kontrolu a metodické vedení podřízených pracovníků. • Sledování běhu lhůt a upozorňování na významné události snižuje riziko vzniku chyb a prodlžení zaviněné lidským faktorem. • Automatické generování specializovaných reportů o průběhu a stavu správních procesů za zvolené období. <p>Výsledkem projektu je řešení kvalitativně zlepšující uvedené správní procesy a poskytující efektivní prostředí pro vedení správního řízení Českého telekomunikačního úřadu. Jeho obecný základ může být východiskem pro realizaci obdobného řešení v organizacích, zabývajících se správním řízením.</p>



Systém je vybudován na frameworku "CoreFw". Jeho použití razantně zrychluje vývoj a zkvalitňuje výsledný produkt.

CoreFw byl vyvinut speciálně pro tento typ aplikací. Zajišťuje konzistentní práci s daty, přináší jednotné uživatelské rozhraní, zefektivňuje vývojové práce a umožňuje jejich lepší řízení.



Řešení

Systém je koncipován jako modulární řešení, které usnadňuje rozvoj a rozšíření systému pro potřeby dalších agend úřadu.

Základní komponentou systému je modul „správa řízení“, představující komplex funkcí pro vedení řízení v elektronickém spisu. Modul podporuje průběh řízení a umožňuje evidovat všechny aktivity (úkony) a události, které v rámci řízení nastávají. Zároveň napomáhá vytvářet dokumenty, které jsou v rámci řízení vydávány nebo do spisu vkládány, evidovat účastníky řízení, oprávněné osoby (odpovědné za vedení řízení), relevantní lhůty v řízení a související platby (poplatky, pokuty).

Tvorba dokumentů je založena na předpřipravených šablonách a využívá podpůrného nástroje pro generování dokumentů v MS Wordu s využitím údajů již evidovaných ve spise.

Systém uživatele vede. Nabízí mu v danou chvíli možné akce pro danou „věc“ - předdefinované potřebné údaje (datové struktury), relevantní úkony, konkrétní šablony dokumentů, lhůty a výše poplatků.

Pořízené údaje slouží také zodpovědným nadřízeným pracovníkům, kteří získávají specifické i agregované údaje v podobě přehledů a reportů nebo „nahlížením“ do jednotlivých elektronických spisů.

Systém podporuje různé odborné agendy jednotlivých útvarů ČTÚ, jako je například evidence podnikatelů v elektronických komunikacích, rozhodování o přidělení a odebrání čísel, řešení sporů mezi operátory, rozhodování o dlužích, řešení stížností v souvislosti s telekomunikačními službami, evidence bezdrátových sítí apod. Systém dále obsahuje centrální databázi subjektů a modul pro administraci platebního styku.

Systém využívá jednotné grafické rozhraní s jednotným způsobem ovládní aplikace.

Což 150 uživatelů systému MOSS pracuje v pražském sídle úřadu a na sedmi oblastních pracovištích.

Technologie

- Microsoft .NET Framework
- Databáze Oracle 10g
- Windows Server 2003 Enterprise Edition
- Microsoft SQL Server 2005 - Reporting Services, Microsoft Sharepoint 2007 pro reportovací služby
- Integrace realizována prostřednictvím webových služeb.

Microsoft
GOLD CERTIFIED
Partner

Specifikace zákazníka

Profil: Český telekomunikační úřad vykonává státní správu v oblasti elektronických komunikací a poštovních služeb, včetně regulace trhu, stanovování podmínek pro podnikání, vytvoření předpokladů pro řádné fungování hospodářské soutěže a pro ochranu účastníků trhu. Úřad rovněž zajišťuje ochranu některých služeb v oblasti rozhlasového a televizního vysílání a služeb informační společnosti.

Odvětví: Státní správa

Velikost organizace: 450 PC

Země: Česká republika

Aquasoft patří mezi přední firmy v České republice zaměřené na dodávky informačních systémů. Na trhu působí od roku 1996. Aquasoft disponuje týmem více než 100 kvalifikovaných profesionálů. Za dobu své existence úspěšně realizoval celou řadu vývojových a integračních projektů zahrnujících geograficky, procesně i věcně velmi rozsáhlé systémy.

AQUASOFT spol. s r.o.
Ruzelska 215/1, 190 00 Praha 9
Tel. +420 281 093 400
e-mail: obchod@aquasoft.eu
http://www.aquasoft.eu

 **Aquasoft**

Město nad Seinou zlepšilo služby občanům s pomocí SAP

Nejnavštěvovanější město na zeměkouli a hlavní město Francie, Paříž, tvoří se svými předměstími a satelitními městy tzv. Velkou Paříž s populací čítající 12,1 milionů obyvatel (údaj z roku 2007). Paříž tak představuje nejlidnatější metropolitní oblast Evropské unie. S rozpočtem 6,7 milionů Eur ročně a 47 tisíci zaměstnanci se Město Paříž rozhodlo modernizovat své IT prostředí a integrovat klíčové finanční procesy.



Původní finanční systémy měly roztržitý charakter, data nebyla vzájemně propojena a nejenže docházelo k jejich duplicitě, ale také k častým odlišnostem a chybám.

Zaměstnanci městského úřadu hledali řešení, které by nahradilo stávající nevyhovující systémy a poskytlo vyšší transparentnost finančních operací. Takové řešení by zároveň pomohlo zaměstnancům úřadu zlepšit služby občanům. Nový systém navíc musí splnit ústavní nařízení s názvem **Loi Organique des Lois de Finances (LOLF)**, které bylo schváleno francouzským parlamentem a má zajistit větší transparentnost veřejných financí.

Město Paříž hledalo řešení, které by také podporovalo prostředí **open source**. Městští zastupitelé byli příjemně překvapeni úspěchy SAP v této oblasti a zejména faktem, že řešení SAP běží již od roku 1999 na platformě Linux a SAP podporuje open source databáze.

Systém SAP dnes poskytuje zaměstnancům městského úřadu **jednotný pohled** na občana. Zaměstnanci oceňují především **automatizaci procesů a odstranění mnoha manuálních činností**. Oblíbu si získala rychlá tvorba reportů, na jejichž základě mohou zastupitelé města dělat informovaná rozhodnutí.

K dalším výhodám patří **transparentní přehled o plánování a rozpočtu** města, optimalizace využití finančních zdrojů, **manažerský pohled** na klíčové finanční procesy, kompatibilita se standardy IPSAS a zákony, které platí ve Francii i EU a v neposlední řadě zkvalitnění poskytování služeb občanům.

„Implementace systému splnila naše očekávání. Systém řídí procesy všech městských odborů i města samotného, je stabilní a bezpečný,“ řekl **Pierre Guinot-Delery**, generální sekretář, Město Paříž.

Své požadavky konzultovali pařížští zastupitelé se zkušenostmi srovnatelných

měst, včetně Vídně, Madridu a Říma. Všechna tato města již dříve nasadila SAP a pro zastupitele byla důležitá jejich zkušenost se zaváděním systému SAP.

Implementaci, školení a spuštění provozu zajistila ve spolupráci s **SAP Consulting** firma **Accenture**. SAP ERP dnes používá 2000 zaměstnanců města Paříž. První část systému byla spuštěna na začátku roku 2007, kompletní systém byl předán v letošním roce.

„Vládní organizace na celém světě modernizují a integrují své IT systémy a jsou nuceny k větší transparentnosti veřejných financí,“ řekl **Léo Apotheker**, prezident a člen představenstva SAP AG. *„Stále více organizací státní správy spoléhá při těchto snahách na SAP. Naše integrované řešení poskytne Městu Paříž moderní a flexibilní infrastrukturu a pomůže Městu kontrolovat, monitorovat a analyzovat své finanční procesy v reálném čase.“*

Organizace: Město Paříž

Odvětví: Veřejná správa

Produkt a služby: SAP ERP, SAP pro veřejnou správu, SAP Consulting

Počet zaměstnanců: 47 000

Počet uživatelů: 2000

Rozpočet: 6,7 miliard Euro

Webová stránka: www.paris.fr

Partner: Accenture

Město Paříž rozšiřuje počet francouzských organizací, které si zvolily řešení SAP ke sjednocení svých finančních operací a zlepšení provozní efektivity. V nedávné minulosti to byla například francouzská vláda se svým projektem **CHORUS**, který sjednocuje ekonomické systémy celé státní správy. Dále je to například **Národní francouzský lesní úřad (ONF)** a **Národní centrum pro vědu a výzkum (CNRS)**.

Aby mohly proudit do



farmářům

tace

Telefónica O2 Czech Republic, a. s., která nedávno komplexně a úspěšně modernizovala ICT na Ministerstvu zemědělství ČR, se podílí i na dalším významném projektu určeném této vrcholné české instituci. Jmenuje se Cross Compliance.

Cross Compliance tvoří komplex opatření, k nimž se Česká republika zavázala na základě 19 směrnic Evropské unie souvisejících s dotacemi farmářů. Do 1. ledna 2009, kdy směrnice nabudou účinnosti, potřebuje Ministerstvo zemědělství spolehlivý systém, který křížovou podmíněnost výplaty dotací zajistí. Jedná se především o informační systém pro kontrolu čerpání dotací, poskytovaných českým zemědělským subjektům v rámci zemědělské podpory EU. Systém Cross Compliance bude kontrolovat, zda farmáři pro čerpání prostředků z EU dodržují veškeré podmínky stanovené oborovými předpisy, zákony a směrnicemi.

Projekt zahrnuje integraci a úpravu informačního systému všech organizačních složek státu v této oblasti – tedy například Státní veterinární správy, Státní rostlinné správy a dalších subjektů. Součástí projektu je také vytvoření komplexního procesu komunikace a křížové výplaty dotací farmářům, vybudování „datového mezikladu“ v rámci infrastruktury Ministerstva zemědělství, spuštění elektronického portálu MZE pro zajištění komunikace všech zúčastněných zaměstnanců a konečně realizace „banky zemědělství“, tedy jednotného komunikačního rozhraní směrem k platební agentuře SZIF. Nedílnou složkou projektu je pochopitelně i dodávka hardwarových a softwarových komponentů.

TŘI INSTITUCE

Celý tento nový informační systém bude především kontrolovat čerpání dotací z EU, popřípadě bude dohlížet na uplatňování sankcí. Nehledě na to, že bude propojovat větší množství subjektů v jejich vzájemné komunikaci. „I když jsme si vědomi náročnosti celé jeho realizace, jsme rádi, že jej můžeme s našimi partnery uvést v život“, říká Tomáš Ječný, výkonný ředitel pro strategický prodej a profesionální služby společnosti Telefónica O2.

Do celého procesu vstupují hned tři typy institucí: dozorové orgány, Ministerstvo zemědělství ČR a Státní zemědělský intervenční fond. Dozorové orgány provádějí vlastní kontrolu, Ministerstvo celý systém koordinuje, zajišťuje dílčí předpisy a je odpovědné za uchovávání kontrolních zpráv vypracovaných dozorovými orgány. Posledním subjektem je Státní zemědělský intervenční fond, který poskytuje samotné dotace a vyhodnocuje zprávy dozorových orgánů. Cross Compliance je tedy projektem, který klade značné nároky na všechny zúčastněné. „Den D“, do kterého musí systém fungovat, navíc nastane již za rok – 1. ledna 2009. Dosavadní vývoj prací na projektu však svědčí o tom, že vše bude hotovo v termínu a v potřebné kvalitě.